



Bando



**Centro di Servizio per il Volontariato
della provincia di Vicenza**

<http://www.csv-vicenza.org>

2010

Premessa

Vicenza, 25 febbraio 2010

Prima di presentare il Bando 2010 desidero fare una riflessione, fornendo un breve resoconto sull'adesione al Bando dello scorso anno.

Il Bando ha ottenuto notevole successo grazie alle numerose linee di progettualità che hanno risposto alle necessità delle piccole e medie OdV, senza dimenticare l'esperienza progettuale di quelle un po' più strutturate. Infatti le associazioni che hanno partecipato sono state 160.

Considerazioni generali

Le Associazioni hanno presentato complessivamente 251 progetti, partecipando in:

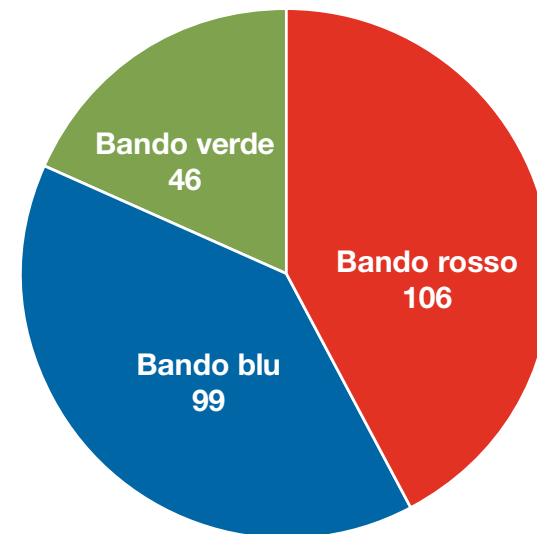
90 ad un solo bando

49 a 2 bandi

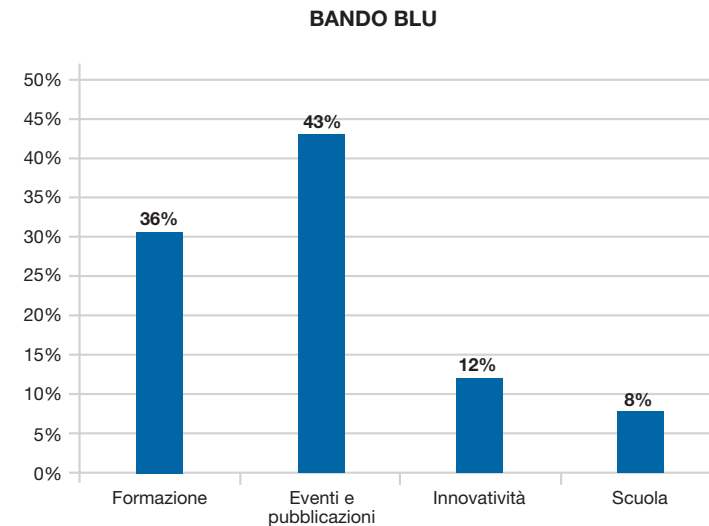
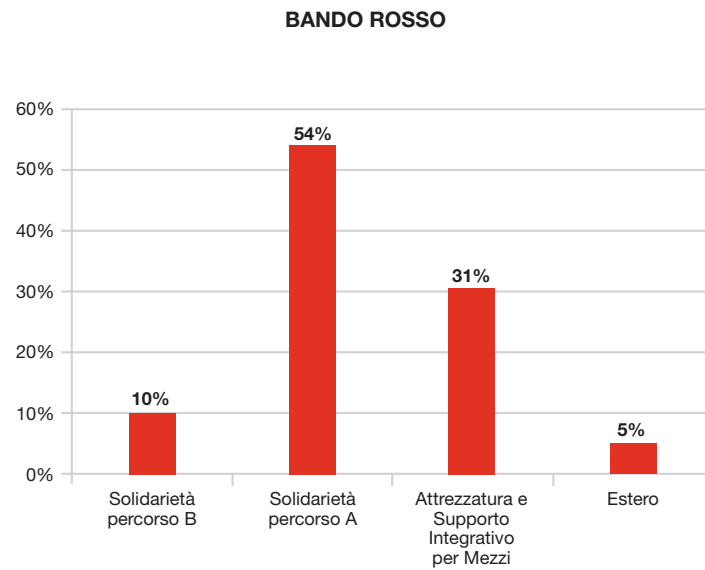
21 a tutti e 3 i bandi

Nella tabella sottostante riportiamo i rispettivi contributi concessi riferiti al numero di progetti presentati

Tipologia di bando	N. Progetti presentati	Contributi Concessi
Bando rosso	106	€ 950.372,91
Bando blu	99	€ 351.394,43
Bando verde	46	€ 59.830,58
Totale	251	€ 1.361.597,92



Progetti pervenuti per linea bando



Il Bando 2010 è il risultato dell'impegno che il Consiglio Direttivo che mi onoro di rappresentare ha voluto dedicare al Volontariato Vicentino, tenendo conto delle linee progettuali definite dall'Assemblea dell'Ente Gestore del Centro di Servizio per il Volontariato della provincia di Vicenza, il Mo.V.I. (Movimento Volontariato Italiano). In questo primo anno di gestione del Centro ciò che ha contraddistinto il nostro impegno è stata la condivisione del progetto "Volontariato in rete" con tutti i Consiglieri del CSV di Vicenza.

Desidero inoltre condividere l'impegno del Mo.V.I. che, rispetto alle 65 OdV con le quali aveva presentato il bando nel 2008 per poter gestire il CSV di Vicenza, ha raggiunto ad oggi 109 associazioni iscritte. Altre stanno formalizzando la loro adesione. Confidiamo in ulteriori adesioni a questo importante progetto che ci vede promuovere il "volontariato in rete" nella provincia di Vicenza.

Significativo sarà l'impegno che attraverso i coordinatori dei tavoli settoriali ci vedrà coinvolti nelle consultazioni, concertazioni e co-progettazioni con le Istituzioni per quanto attiene ai Piani di Zona che si apprestano ad essere approvati per le prossime annualità.

Quest'anno abbiamo aggiunto delle altre novità, mantenendo la stessa tipologia di bandi, ad eccezione del bando di solidarietà che prevede un unico percorso, con un contributo massimo di Euro 15.000,00. Per i progetti piccoli sarà possibile usare il gruppo di bandi riferiti al secondo gruppo (blu) senza percentuale a carico delle OdV fino a Euro 4.000,00. Inoltre chi non presenterà un progetto utilizzando il primo gruppo potrà presentare, in alternativa, due differenti progetti attraverso i bandi del secondo gruppo (blu).

Il bando scuola potrà essere presentato utilizzando il bando solidarietà che risponde a tutte le tipologie di attività di una associazione, dalla formazione all'azione solidale nel territorio, a favore delle persone (minori, disabili, anziani, immigrati, ecc) protezione civile, soccorso, trasporto, accoglienza, tutela dei diritti, ecc. Un bando solidale che rispecchia in toto tutta l'azione del volontariato vicentino nel territorio.

Il Consiglio Direttivo ha condiviso all'unanimità le politiche di gestione del CSV di Vicenza e la definizione di questo Bando, nato dall'esigenza di dare risposte

rapide e concrete alle necessità di tutte le OdV, permettendo loro di favorire la progettazione e lo sviluppo delle varie attività. In tal modo i progetti potranno essere conclusi e rendicontati entro il 30 novembre del 2011.

Il Bando 2010 è stato nuovamente suddiviso in gruppi per poter offrire più opportunità alle Associazioni che non hanno mai partecipato al Bando, cercando di sviluppare le diverse necessità associative e, dove non vi fosse la possibilità di riproporsi nelle progettualità delineate, ci sarà la possibilità di sviluppare un progetto di Idee e creatività che permetterà a tutte le OdV in possesso dei requisiti previsti, di accedere al contributo annuale.

Sarà ancora possibile scegliere fra i bandi Estero e Attrezzatura e supporto integrativo per mezzi necessari all'attività prevista dallo statuto dell'Associazione. Questa configurazione si è rivelata la più semplice per rispondere alle esigenze delle OdV che necessitano di attrezzatura e di un ulteriore contributo per affrontare l'acquisto di beni di primaria necessità.

Anche per il 2010 si è inteso sottolineare che il ruolo delle OdV non deve essere quello di sostituirsi alle Istituzioni o di sviluppare progetti che non siano riconducibili all'Associazione, anche se rivolti ad altri soggetti senza scopo di lucro. L'intento è di tutelare le OdV nel loro agire, educandole a una gestione attenta e responsabile delle risorse che il CSV mette a disposizione del Volontariato

Vicentino, grazie al sostegno delle Fondazioni Bancarie Cassa di Risparmio di Verona, Vicenza Belluno e Ancona, Cassa di Risparmio di Padova e Rovigo, Cassa di Risparmio di Venezia, Cassamarca Monte di Pietà di Vicenza, Banca del Monte di Rovigo.

L'attività di sviluppo ha tenuto conto anche dei bandi emanati dagli altri Centri di Servizio per il Volontariato del Veneto, comparandoli, con la possibilità di poterli pubblicare nei primi mesi dell'anno, in modo da permettere alle OdV di presentare i propri progetti prima dei mesi estivi e di richiedere contributi, eventualmente per altre necessità, attraverso il bando del secondo gruppo (blu).

Nei mesi estivi il Consiglio Direttivo avrà tutto il tempo di deliberare rispetto alle richieste delle Odv, in modo da permettere l'avvio dei nuovi progetti a settembre.

Proseguirà, come previsto nel progetto di gestione del CSV, l'attività di monitoraggio e verifica presso le sedi delle OdV per favorire una migliore comprensione dei bisogni associativi.

Infine, nella prospettiva di una maggiore valorizzazione delle attività svolte dal Volontariato Vicentino e finanziate dal CSV di Vicenza grazie al contributo delle Fondazioni Bancarie, pubblicheremo l'Annuario delle azioni solidali realizzate attraverso i progetti previsti in questo Bando.

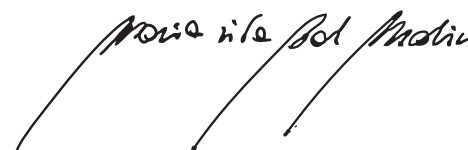
Il Consiglio Direttivo

Maria Rita Dal Molin
Presidente

Marco Giancesini
Vice Presidente

Luciano Cavedon
Mario Falisi
Luca Gandin
Luciano Lain
Luciano Zanin
Consiglieri

Maria Rita Dal Molin



Linee generali

Anno europeo della lotta alla povertà e all'esclusione sociale

Il Centro di Servizio per il Volontariato della provincia di Vicenza (d'ora in poi CSV), nell'ambito della gestione del Fondo Speciale Regionale per il Volontariato, con apposita delibera del Consiglio Direttivo del **25 febbraio 2010** e con il parere favorevole del Comitato di Gestione del Fondo Regionale per il Volontariato, ha destinato un fondo di € 1.032.000,00 al finanziamento di progetti ideati dalle Organizzazioni di Volontariato (OdV) della Provincia di Vicenza, da realizzarsi prevalentemente mediante l'attività dei volontari non remunerata.



Confidiamo che siano presentati progetti che mirino a promuovere politiche di inclusione sociale e di lotta alla povertà, in linea con quanto indicato dalla stessa Unione Europea

Ecco alcuni degli impegni da rispettare insieme:

- **Incoraggiare** il coinvolgimento e l'impegno politico di tutta la società nella lotta alla povertà e all'esclusione sociale a livello europeo e locale, nel settore pubblico come in quello privato
- **Coinvolgere** i cittadini europei nella lotta contro la povertà e l'esclusione sociale
- **Dare visibilità** ai problemi e alle necessità delle persone che vivono nella povertà e nell'esclusione sociale
- **Collaborare** con la società civile e le organizzazioni non governative che lottano contro la povertà e l'esclusione sociale
- **Eliminare** i luoghi comuni e i clichè che riguardano la povertà e l'esclusione sociale
- **Promuovere** una società che favorisca una buona qualità della vita, il benessere sociale e le pari opportunità
- **Sostenere** la solidarietà tra generazioni e assicurare uno sviluppo

Quest'anno è stata deliberata la modalità di presentazione dei progetti in forma cartacea, con contestuale compilazione dell'apposito modulo informatico attraverso il sito www.csv-vicenza.org. I progetti dovranno essere inviati a mezzo raccomandata (per quanto attiene la scadenza farà fede il timbro postale) all'indirizzo della sede del CSV a Vicenza, in Contrà Mure San Rocco n. 28 o consegnati a mano come indicato nei bandi. Questa modalità di consegna del progetto ci permetterà di accelerare i tempi di verifica e di approvazione.

I bandi che proponiamo definiscono i criteri e le modalità per la presentazione dei progetti. Ogni bando ha la sua specificità e non sono ammessi progetti di altra natura. Il rispetto dei criteri e delle modalità di seguito elencate è essenziale per l'accoglimento della domanda.

I dati personali forniti saranno trattati in conformità a quanto previsto dal D.Lgs. n. 196/03 per le finalità di cui al presente bando, secondo quanto chiarito nell'informativa contenuta nei moduli di richiesta dei contributi.

- Possono presentare i progetti e ottenere il finanziamento solo le OdV della provincia di Vicenza che, al momento della presentazione della richiesta, risultino iscritte al Registro Regionale del Volontariato del Veneto.
- Sono escluse le OdV che, assegnatarie di contributi del CSV per bandi dell'anno 2008 e precedenti, non risultino in regola con la rendicontazione finale.
- La titolarità e la effettiva realizzazione del progetto deve rimanere in capo alla OdV proponente/capofila e non può essere delegata a terzi. Inoltre non è possibile affidare la gestione del progetto ad un professionista o lavoratore autonomo, ad un dipendente o collaboratore di un ente diverso dall'associazione capofila.
- Ogni OdV può presentare, come titolare o come partner, un solo progetto per ogni gruppo di bandi. Non è possibile presentare progetti analoghi utilizzando bandi diversi.
- Nel caso in cui un'associazione non presenti progetti del primo gruppo (rosso) avrà la possibilità di presentare due progetti utilizzando i bandi del secondo gruppo (blu). I progetti non dovranno riguardare la stessa iniziativa e la stessa linea di bando.

Le novità sulla presentazione della domanda

La domanda di contributo **non sarà fornita in copia cartacea**, ma sarà possibile scaricarla dal sito www.csv-vicenza.org

Primo gruppo

Scadenza:
30/06/2010

- **Bando Solidarietà**
- **Bando Estero**
- **Bando Attrezzatura e supporto integrativo per mezzi**

È possibile scegliere soltanto uno dei bandi di questo gruppo e presentare un solo progetto.

Introduzione pag. 12
Sviluppo dei bandi pag. 14

Secondo gruppo

Decorrenza dei termini:
dal 30/04/2010 al 31/10/2010

- **Bando Formazione**
- **Bando Eventi e Pubblicazioni**
- **Bando Idee e creatività**

È possibile scegliere soltanto uno dei bandi del secondo gruppo

Per le Odv che non presentino bandi del primo gruppo è possibile presentare due bandi differenti del secondo gruppo.

Introduzione pag. 18
Sviluppo dei bandi pag. 20

Terzo gruppo

Scadenza:
30/06/2010

- **Bando Attrezzatura informatica e d'ufficio**

È possibile presentare un solo progetto. La domanda di contributo per l'acquisto dei materiali previsti dal bando Attrezzatura informatica e d'ufficio non potrà essere presentata da OdV già assegnatarie di contributo per lo stesso bando e per la stessa tipologia di spesa nel triennio precedente (2007-2009).

Introduzione pag. 25
Sviluppo del bando pag. 26

Valutazione dei progetti

I progetti presentati saranno valutati dalla “Commissione bandi e progetti” nominata dal Consiglio Direttivo del CSV. I membri della Commissione bandi e progetti che a qualsiasi titolo facciano parte delle associazioni e/o dei partner proponenti un progetto non potranno partecipare ad alcuna fase della valutazione del progetto stesso. L’approvazione finale dei progetti presentati, tenuto conto delle indicazioni fornite dalla Commissione bandi e progetti, sarà effettuata dal Consiglio Direttivo del CSV.

Procedure di valutazione

I progetti pervenuti saranno dapprima esaminati sotto il profilo dell’ammissibilità delle domande, successivamente si procederà alla valutazione dei progetti ammessi secondo i criteri qualitativi e/o di priorità indicati nei singoli bandi. Ogni decisione sulle richieste di contributo sarà comunicata tramite lettera all’OdV proponente (via posta, e mail o fax ai recapiti indicati nella scheda progettuale). La decisione del Consiglio Direttivo è inappellabile. Nel caso di documentazione incompleta o carente il CSV provvederà a contattare l’OdV proponente tramite lettera, con l’indicazione del termine entro il quale fornire ulteriori informazioni, chiarimenti o documenti.

I progetti possono essere ammessi a contributo totale o parziale. Il CSV si riserva il diritto di finanziare una quota inferiore a quella richiesta, con decisione inappellabile. In questo caso, è consentita una riformulazione quantitativa e proporzionale del progetto, in accordo con il CSV stesso entro 30 gg dall’accettazione del contributo concesso.

Criteri di valutazione

La valutazione da parte della Commissione bandi e progetti esaminatrice sarà basata come segue:

1. Priorità

Sarà attribuita la priorità ad associazioni che presentino progetti per la prima volta, che hanno dimensioni economiche minori e che privilegino l’apporto dei volontari.

2. Congruenza metodologica

È necessario rispettare una coerenza tra le motivazioni, i bisogni sociali, la metodologia e l’organizzazione delle attività.

Sarà tenuto conto della qualità e della fattibilità dei progetti e della previsione, da parte della OdV proponente, di un sistema di valutazione e di monitoraggio.

3. Collaborazioni e reti locali

Saranno valutati positivamente progetti che incoraggiano il collegamento e il coordinamento tra OdV diverse, altre OdV, Aziende Sanitarie, Istituti scolastici, etc. Particolare attenzione sarà data a progetti che si riferiscono ai Piani di Zona delle Ulss della Provincia. Saranno valutate esclusivamente lettere di impegno formale, indicanti la natura della collaborazione, i contenuti, il referente e il ruolo dei partner del progetto mentre non saranno considerati ammissibili i patrocini e le adesioni generiche prive di uno specifico apporto al progetto.

I partner in quanto tali non possono essere nè beneficiari nè fornitori dei

servizi ma sono coloro che si coattivano per realizzare le azioni previste nel progetto.

4. Presenza e ruolo dei volontari

I progetti dovranno indicare il numero dei volontari coinvolti nonché il loro ruolo nell'ambito del progetto.

5. Coerenza costi

Sarà tenuto conto del rapporto dei costi rispetto ai risultati attesi, della coerenza tra i contenuti e il contributo richiesto, il bacino di utenza, la trasparenza, il dettaglio dei costi, preventivi e giustificativi di spesa.

Finanziamento

Circa l'ammontare massimo del finanziamento del CSV, si rinvia a quanto riportato nel dettaglio dei singoli bandi. Il Consiglio Direttivo, sulla base della valutazione e delle indicazioni della Commissione bandi e progetti, delibererà l'effettivo importo del finanziamento con decisione inappellabile.

L'erogazione del finanziamento avverrà secondo le modalità e le percentuali previste nel dettaglio dei singoli bandi, fino ad esaurimento plafond e secondo l'ordine cronologico di presentazione delle domande.

Spese ammissibili

- Sono considerate ammissibili solo le spese sostenute dall'Associazione proponente direttamente ed esclusivamente imputabili al progetto, documentate da fatture o equivalenti (es. dichiarazioni per prestazioni occasionali), scontrini fiscali "parlanti" o scontrini accompagnati da auto-

certificazione.

- Non sono ammesse ricevute di parrocchie e altre associazioni.
- Non sono ammessi rimborsi generici o forfettari.
- Non sarà presa in considerazione documentazione di spesa con data antecedente a quella di approvazione della domanda di finanziamento e con data successiva alla conclusione del progetto prevista dai bandi. Ai sensi dell'art. 2, comma 2, legge 266/91, i volontari dell'Associazione proponente o dei partner non possono essere né dipendenti, né collaboratori, né essere retribuiti/compensati in alcun modo.
- Non è ammessa la richiesta di fornitura di beni e/o servizi ad aziende/organizzazioni/cooperative in cui un componente del direttivo dell'Associazione rivesta la carica di legale rappresentante o amministratore.
- Non sono ammesse terziazioni del progetto.

Spese non ammissibili

Salvo diversa indicazione dei singoli bandi, non sono ammissibili le spese non direttamente connesse al progetto (spese di progettazione, gite sociali, pranzi e cene sociali, spese relative ad attività commerciali e produttive, spese per acquisto di ordinarie attrezzature d'ufficio, la realizzazione di interventi di acquisto la manutenzione ordinaria degli immobili) e le spese ritenute eccessive a giudizio insindacabile del CSV.

I progetti che prevedono l'organizzazione di campeggi e la gestione di case per ferie saranno ammessi esclusivamente nei progetti relativi all'integrazione sociale di soggetti in stato di disagio.

Modalità di presentazione dei progetti

Le domande di contributo relative ai progetti presentati dalle OdV dovranno essere inviate a mezzo raccomandata o con consegna a mano presso la sede del Centro di Servizio, Contrà Mure San Rocco, 28 a Vicenza entro i termini indicati dai singoli bandi e con contestuale invio dell'apposito modulo attraverso il sito internet www.csv-vicenza.org

I piani economici del progetto dovranno essere compilati esclusivamente nel formato elettronico.

Non saranno accettati piani compilati a penna!

Rendicontazione

La rendicontazione dovrà essere presentata a conclusione del progetto entro la data prevista da ogni singolo bando e dovrà contenere i seguenti documenti:

- dichiarazione di conclusione finale del progetto;
- relazione finale del progetto con indicazione del calendario delle attività svolte. La relazione dovrà evidenziare i risultati conseguiti, i benefici sui destinatari del progetto, il numero dei volontari coinvolti, le ricadute sugli

utenti finali e quelle del progetto;

- è necessario allegare fogli presenze firmati, copia del materiale didattico e/o promozionale prodotto: depliant, manifesti, pubblicazioni, brochure, dispense, cd rom, dvd, foto, filmati, articoli stampa, comprovanti l'attività realizzata e ogni altra documentazione, eventuale logo del progetto se ideato, anche ai fini della realizzazione dell'annuario dei progetti finanziati;
- piano economico consuntivo del progetto e dei giustificativi di spesa con valore legale;
- tutte le pezze giustificative delle spese (fatture, scontrini fiscali, parlanti etc.) relativi al periodo di realizzazione del progetto.

Gli importi presentati nella rendicontazione dovranno essere conformi, per ogni tipologia di spesa, a quanto indicato nel preventivo di spesa e a quanto riportato nella lettera di approvazione del progetto.

Sarà ammesso, per i bandi che prevedono più voci di spesa, uno scostamento non superiore al 20% della spesa stessa per ciascuna categoria. Non saranno ammesse spese non indicate nel preventivo allegato al progetto.

Il saldo del contributo sarà liquidato a seguito della verifica sulla rendicontazione presentata. Nel caso di rendicontazione risultante regolare, ma con importo presentato a consuntivo inferiore al contributo impegnato, il saldo sarà limitato proporzionalmente alle spese rendicontate.

Qualora il progetto non sia stato realizzato completamente e la documentazione delle spese sostenute presentata non sia pertinente al progetto o non sia stata inviata entro i termini indicati dal CSV, l'OdV beneficiaria si impegna a restituire il contributo ricevuto entro trenta giorni dalla richiesta del CSV.

Monitoraggio e Verifiche

Il CSV si riserva la facoltà di:

- compiere verifiche (sia durante lo svolgimento dei corsi di formazione o delle varie fasi di esecuzione del progetto, che dopo la conclusione dello stesso);
- controllare l'effettivo svolgimento dei progetti, secondo le azioni e le modalità previste;
- monitorare l'acquisto dei materiali, delle attrezzature e l'effettivo l'utilizzo per gli scopi indicati nel progetto;
- appurare la partecipazione dei volontari e il coinvolgimento dei destinatari.

Il CSV si riserva in ogni momento la facoltà di chiedere la sospensione del progetto o la restituzione dei fondi erogati in caso di accertamento di utilizzo del finanziamento non conforme con le finalità del progetto e la possibilità di escludere l'Associazione da bandi e finanziamenti successivi.

Pubblicizzazione e Promozione

Il progetto finanziato dovrà essere adeguatamente promosso in tutte le occasioni di comunicazione formale (manifesti, volantini, brochure, pubblicazioni, rapporti con la stampa, Enti, Istituzioni etc.). Nei prodotti e nelle attrezzature dovrà comparire la dicitura "Con il contributo del CSV di Vicenza".

Sui materiali prodotti dovrà comparire anche il logo del CSV (disponibile presso la sede del CSV o reperibile sul sito www.csv-vicenza.org).

Per dare una maggiore visibilità ai risultati del progetto, si richiede che la pubblicità delle iniziative e i prodotti di ciascun progetto vengano trasmessi preventivamente al CSV ai fini della visione e divulgazione.

Consulenza e sostegno del CSV

Gli operatori del CSV sono disponibili su appuntamento per consulenze inerenti la presentazione, la gestione e la rendicontazione del progetto.

Per le OdV che presentano progetti per la prima volta, si consiglia di contattare il CSV al fine di ottenere un adeguato supporto per quanto riguarda ogni aspetto del progetto che si intende presentare.

Nel sito internet www.csv-vicenza.org è possibile scaricare tutti i fac-simili dei modelli richiesti per la presentazione della domanda e per la rendicontazione del progetto.

Bando Solidarietà
Bando Estero
Bando Attrezzatura
e supporto integrativo per mezzi

Bando Solidarietà

Scadenza: **30/06/2010** | Importo totale stanziato: **€ 612.000,00***

* fino ad esaurimento plafond.

Questo bando nasce con l'intento di sostenere progetti di solidarietà delle OdV, anche affiancando interventi di formazione, all'attività concreta di solidarietà, che siano reale risposta ai bisogni del territorio della provincia di Vicenza.

Non sarà possibile presentare analoga domanda per progetti riferiti a percorsi formativi e/o eventi che si intendono presentare con i bandi del secondo gruppo (blu).

Il contributo massimo concesso pari ad € 15.000,00 (quindicimila/00) permette la presentazione di un piano progettuale esteso.

Il progetto sarà comprensivo di tutte le azioni indispensabili al conseguimento degli obiettivi previsti, e potrà prevedere un contesto realizzativo articolato.

Bando Solidarietà

Contributo concesso

€ 15.000,00

Importo massimo del progetto

€ 18.750,00

A carico dell'OdV

20%

Bando Estero

Scadenza: **30/06/2010** | Importo totale stanziato: **€ 20.000,00***

* fino ad esaurimento plafond.

Questo bando è stato pensato per permettere alle OdV che operano anche all'estero di inviare aiuti umanitari, attraverso l'erogazione di un contributo per le spese di spedizione.

In caso di accoglimento della richiesta, il CSV accorderà un contributo fino all'importo massimo di € 5.000,00

Bando Estero

Contributo concesso

€ 5.000,00

Importo massimo del progetto

€ 6.250,00

A carico dell'OdV

20%

Bando Attrezzatura e supporto integrativo per mezzi

Scadenza: **30/06/2010** | Importo totale stanziato: **€ 100.000,00***

* fino ad esaurimento plafond.

Questo bando è stato pensato per sostenere le OdV nell'acquisto di attrezzature utili al perseguimento degli scopi statutari dell'associazione e per rispondere in

modo adeguato alle necessità della comunità. Non è ammesso l'acquisto di materiale informatico o d'ufficio.

Il bando Attrezzatura e supporto integrativo per mezzi è rivolto a tutte le realtà che si occupano di trasporto verso i luoghi di cura, di soccorso, visite e supporto domiciliare e trasporto di persone con disabilità. Inoltre, il contributo potrà permettere, a OdV che non partecipavano ai bandi negli anni precedenti, di trovare una concreta risposta volta ad aiutare e sostenere l'azione del volontariato anche in presenza di calamità naturali. Le domande saranno oggetto di una attenta analisi e saranno valutate nella logica di concretizzare richieste già accolte dalla Regione Veneto, dalle Fondazioni Bancarie o da altri soggetti, compresa raccolta fondi da parte dell'OdV proponente. Nella richiesta dovrà essere specificato il co-finanziamento di altri soggetti, con opportuna documentazione scritta e impegno formale del Legale Rappresentante che attesti l'ammontare della somma già finanziata, per l'acquisto dell'attrezzatura e/o mezzo, allegando i preventivi già presentati nelle richieste precedenti.

Le OdV devono comunque farsi carico di almeno il 20% delle spese, anche in presenza di un co-finanziamento di altro Ente Pubblico o Privato. In particolare in quest'ultima ipotesi, il Consiglio Direttivo provvederà ad informare l'Ente coinvolto del contributo che intende erogare alla OdV.

Bando Attrezzatura e supporto integrativo per mezzi

Contributo concesso

€ 7.500,00

Costo totale progetto

€ 9.375,00

A carico dell'OdV

20%

Bando Solidarietà
Bando Estero
Bando Attrezzatura
e supporto integrativo per mezzi

È possibile scegliere soltanto uno dei bandi di questo gruppo e presentare un solo progetto.

Il termine ultimo per la presentazione della richiesta di contributo è il 30/06/2010. Il progetto dovrà essere ultimato (rendicontazione inclusa) entro il 30/11/2011



I documenti necessari alla presentazione della domanda, all'accettazione e alla chiusura del progetto sono disponibili nella sezione BANDI del ns. sito: www.csv-vicenza.org

Scadenza: **30/06/2010**

1. Presentazione della domanda

Documentazione comune a tutti i bandi:

- Domanda di contributo e formulario (vedi sezione presentazione domanda) redatti su apposito modulo firmato dal legale rappresentante e contenente tutti i dati relativi all'Associazione
- Copia del documento di identità del legale rappresentante
- Ultimo bilancio consuntivo approvato, redatto come da modello della Regione Veneto. Allegare anche il proprio modello, se differente da quello della Regione
- Piano economico del progetto scelto compilato nel formato elettronico e non a penna.

Documentazione specifica:

Bando Solidarietà

- Curricula dei docenti per i corsi di formazione
- Eventuale lettera di formale adesione al progetto, rilasciata a cura degli istituti scolastici e/o dai partner del progetto.

Bando Estero

- Almeno 2 preventivi relativi alla spedizione dei materiali.

Bando Attrezzatura e supporto integrativo per mezzi

- Almeno 2 preventivi relativi all'acquisto dell'attrezzatura o del mezzo
- Eventuale documentazione attestante il contributo derivante da altro ente o certificazione relativa ad iniziative di raccolta fondi e/o co-finanziamento di altri enti



Presentazione della rendicontazione: entro il **30 novembre 2011**

2. Approvazione

Documentazione comune a tutti i bandi:

- Modulo di accettazione contributo

3. Chiusura progetto

Documentazione comune a tutti i bandi:

- Scheda di rendicontazione e copia conforme all'originale delle pezze giustificative
- Ad eccezione del Bando attrezzatura e supporto integrativo per mezzi, dovrà essere allegata la relazione descrittiva dell'attività svolta inerente il progetto, documentata da materiale divulgativo, fotografico, copia del materiale prodotto durante lo stesso, registro presenze per i corsi di formazione.
- Dichiarazione conclusiva attestante il contributo derivante da altro ente o certificazione relativa ad iniziative di raccolta fondi e/o co-finanziamento di altri enti (dichiarazione liberatoria come da fac simile)
- Dichiarazione sostitutiva di atto di notorietà
- Modulo per autocertificazione rimborsi
- Logo dell'Associazione, possibilmente in formato digitale
- Eventuale logo del progetto, utile per la pubblicazione nell'Annuario delle azioni solidali, possibilmente in formato digitale. Il Bando Attrezzatura e supporto integrativo per mezzi non richiede il logo del progetto ma le foto del mezzo, possibilmente in formato digitale.

Bando Solidarietà

Costi e criteri di ammissibilità

Il Progetto deve essere realizzato con prestazioni offerte prevalentemente da volontari dell'associazione, che ai sensi della legge 266/91 non possono essere retribuiti in alcun modo. Si ricorda che al CSV è disponibile un servizio di consulenza alla progettazione, pertanto non saranno considerati ammissibili costi relativi a tale voce.

Il ricorso al personale specializzato (dipendenti, liberi professionisti, prestazioni occasionali, etc.) è ammesso fino ad un massimo del 50% del costo complessivo, ad eccezione dei corsi di formazione per i quali è consentito un contributo massimo del 70%.

Per i corsi di formazione devono essere chiaramente indicati:

- il periodo presumibile di effettuazione;
- il numero presumibile delle persone che parteciperanno al corso;
- il numero dei docenti volontari e il numero dei docenti retribuiti;
- il curriculum dei docenti;

La retribuzione oraria prevista, e oneri conseguenti, dovranno essere definiti in base ai seguenti parametri:

Fascia A: docenti universitari e persone esperte del settore con almeno 10 anni di esperienza (Max € 80,00 orarie + Cassa Previdenza, IVA e IRPEF);

Fascia B: docenti laureati da almeno 5 anni o persone esperte del settore, con almeno 3 anni di esperienza (Max € 60,00 orarie + Cassa Previdenza, IVA e IRPEF);

Fascia C: altri (Max € 40,00 orarie + Cassa Previdenza, IVA e IRPEF).
Inoltre:

- Il rimborso ai volontari non potrà superare il 30% del costo complessivo del progetto e comunque i 3.000,00 Euro. Rientrano in questa voce le spese per missioni quali: le spese telefoniche, le spese di trasferta, i rimborsi chilometrici nei limiti fissati dalla delibera interna dell'OdV.
- l'acquisto di materiale e di servizi e il noleggio di attrezzature e beni e le eventuali spese di pubblicazione di testi per corsi e/o seminari potranno essere consentiti nei limiti del 40% del costo complessivo del progetto (non è ammesso l'acquisto di attrezzatura prevista dal bando "Attrezzatu-

ra e supporto integrativo per mezzi" e dal bando "Attrezzatura informatica e d'ufficio");

- l'affidamento dei servizi a terzi (cooperative, agenzie esterne, etc.) non può essere consentito oltre il 20% del costo del progetto;
- le spese di gestione (postali, telefono, luce, gas, affitto e segreteria) possono essere rimborsate in misura forfettaria non oltre il 5% del costo del progetto, previa autocertificazione firmata dal Legale Rappresentante;
- le spese relative al materiale pubblicitario del progetto non possono superare il 10% del costo del progetto, salvo per i progetti che prevedono formazione, seminari e convegni per i quali è prevista una maggiorazione del 5%, purché l'evento non sia presentato nello specifico bando del secondo gruppo.

Altri criteri per quanto attiene i corsi di formazione:

- la sede di svolgimento dovrà essere in provincia di Vicenza;
- dovrà essere prevista la compilazione di un registro presenze e predisposta una scheda di valutazione da somministrare ai partecipanti;
- lo svolgimento del corso dovrà essere documentato dal materiale divulgativo e materiale fotografico.

L'erogazione del finanziamento concesso sarà effettuata nei tempi e nei modi di seguito indicati:

- 50% entro 30 (trenta) giorni dall'accettazione da parte della OdV;
- 30% previa presentazione di una relazione intermedia con lo stato di avanzamento e il rendiconto del primo acconto ricevuto;
- 20% entro 60 (sessanta) giorni dalla presentazione della rendicontazione conclusiva, accompagnata da dettagliata relazione tecnico-descrittiva;

Il contributo del CSV verrà corrisposto a seguito di presentazione di fatture di spesa conformi all'originale; gli scontrini fiscali non "parlanti" dovranno essere raccolti in moduli nota spese intestati.

Per le regole generali (presentazione, valutazione e rendicontazione) resta valido quanto riportato alle pagine 8, 9,10,11

Bando Estero

Costi ammissibili

Unica spesa ammissibile è quella relativa ai costi di spedizione per aiuti umanitari all'estero. Saranno accettate unicamente fatture di spedizionieri abilitati intestati alla OdV proponente.

Criteria di ammissibilità specifici di questo bando

- Ogni Associazione potrà presentare una sola domanda per un valore non superiore a € 5.000,00;
- dovrà essere allegata, a cura dell'Associazione, ampia relazione descrittiva dell'attività svolta e inerente al progetto;
- lo svolgimento delle attività dovrà essere documentato eventualmente da materiale divulgativo, fotografico unitamente a copia del materiale prodotto durante lo stesso

L'erogazione del finanziamento concesso sarà effettuata nei tempi e nei modi di seguito indicati:

- 100% entro 30 (trenta) giorni dalla presentazione della rendicontazione conclusiva, accompagnata da relazione tecnico-descrittiva;
- il contributo del CSV verrà corrisposto a seguito di presentazione di fatture di spesa conformi all'originale.

Per le regole generali (presentazione, valutazione e rendicontazione) resta valido quanto riportato alle pagine 8, 9,10,11

Bando attrezzatura e supporto integrativo per mezzi

Costi ammissibili

Sono ammesse esclusivamente spese relative all'acquisto dell'attrezzatura.

Criteria di ammissibilità specifici di questo bando

- Nell'attrezzatura e nei mezzi dovrà essere apposto il logo del CSV di Vicenza, che sarà consegnato all'OdV da parte del CSV al momento dell'erogazione del contributo.
- La richiesta a sostegno dell'acquisto dell'attrezzatura o del mezzo deve essere accompagnata obbligatoriamente da almeno 2 (due) preventivi, che potranno essere verificati dal CSV di Vicenza e da dettagliata relazione rispetto all'utilizzo, sostituzione e implementazione di quanto richiesto.
- Nel caso la domanda riguardi la copertura del costo di attrezzatura già richiesta ad altri enti, dovranno essere presentati i preventivi già oggetto di altre domande e le lettere di assegnazione dei contributi.

Il CSV monitorerà tutto l'iter realizzativo del progetto. Alla relazione finale dovranno essere allegate documentazioni fotografiche degli acquisti.

Misure e modalità di erogazione dei contributi

In caso di esito positivo, il CSV accorderà un contributo fino all'importo massimo di € 7.500,00 fermo restando che detto contributo non potrà in alcun caso essere superiore all'80% del costo totale dell'attrezzatura.

All'approvazione sarà richiesta una dichiarazione sottoscritta dal Legale Rappresentante dell'Associazione, per l'accettazione del contributo accordato e l'impegno a realizzare il progetto stesso nelle modalità previste.

L'erogazione del finanziamento concesso sarà effettuata nei tempi e nei modi di seguito indicati:

- 100% entro 30 (trenta) giorni dalla presentazione della rendicontazione conclusiva, accompagnata da relazione tecnico-descrittiva;
- il contributo del CSV verrà corrisposto a seguito di presentazione di fatture di spesa conformi all'originale.

Per le regole generali (presentazione, valutazione e rendicontazione) resta valido quanto riportato alle pagine 8, 9,10,11

Bando di Formazione Bando Eventi e pubblicazioni Bando Idee e creatività

Questo secondo gruppo di bandi è stato deliberato con l'intento di promuovere una progettazione più attenta alle necessità delle OdV. Questa finalità è stata perseguita creando opportunità operative che, in modo mirato, permettano di conseguire risultati più immediati e circoscritti.

La Commissione bandi e progetti si riunirà mensilmente a partire dal mese di maggio 2010 e proporrà l'approvazione del contributo richiesto dalle OdV al Consiglio Direttivo fino ad esaurimento del plafond stanziato.

Non saranno presi in considerazione progetti che presentino azioni, percorsi formativi e/o eventi già inseriti all'interno del bando Solidarietà (primo gruppo).

Bando di Formazione

Decorrenza dei termini: **dal 30/04/2010 al 31/10/2010**
 Importo totale stanziato: **€ 80.000,00** fino ad esaurimento plafond.

Questo bando consente di realizzare in modo autonomo corsi di formazione per i propri volontari o attività formative utili alla ricerca di nuovi volontari, intorno a tematiche coerenti con i propri fini associativi.

Bando di Formazione

Contributo massimo

€ 4.000,00

Percentuale a carico dell'Associazione

Nessuna

N.b. Non sono ammessi rimborsi spese ai volontari.

Bando Eventi e pubblicazioni

Decorrenza dei termini: **dal 30/04/2010 al 31/10/2010**
 Importo totale stanziato: **€ 80.000,00** fino ad esaurimento plafond.

L'intento di questo bando è sostenere le associazioni nella predisposizione del materiale promozionale (brochure, depliant, DVD, ecc.) e nell'organizzazione di convegni, seminari e pubblicazioni inerenti le attività statutarie.

Bando Eventi e pubblicazioni

Contributo massimo € 4.000,00

Percentuale a carico dell'Associazione Nessuna

N.b. Non sono ammessi rimborsi spese ai volontari.

Bando Idee e creatività

Decorrenza dei termini: **dal 30/04/2010 al 31/10/2010**
 Importo totale stanziato: **€ 100.000,00** fino ad esaurimento plafond.

Questo bando intende favorire e stimolare la partecipazione delle OdV che di norma non partecipano ai bandi o che vogliono sviluppare progettualità diverse e innovative.

Bando Idee e creatività

Contributo massimo € 4.000,00

Percentuale a carico dell'Associazione Nessuna

N.b. Non sono ammessi rimborsi spese ai volontari.

Bando di Formazione
Bando Eventi e pubblicazioni
Bando Idee e creatività

È possibile scegliere soltanto uno dei bandi di questo gruppo e presentare un solo progetto. Sarà possibile presentare un secondo progetto in una diversa linea di bando nel caso in cui l'associazione non abbia presentato domanda di contributo con i bandi del primo gruppo (rosso).

Il termine ultimo per la presentazione della richiesta di contributo è il 31/10/2010, con presentazione della rendicontazione entro il 30/11/2011.



I documenti necessari alla presentazione della domanda, all'accettazione e alla chiusura del progetto sono disponibili nella sezione BANDI del ns. sito: www.csv-vicenza.org

Decorrenza dei termini: **dal 30/04/2010 al 31/10/2010**

1. Presentazione della domanda

Documentazione comune a tutti i bandi:

- Domanda di contributo e formulario (vedi sezione presentazione domanda) redatti su apposito modulo firmato dal legale rappresentante e contenente tutti i dati relativi all'Associazione
- Copia del documento di identità del legale rappresentante
- Ultimo bilancio consuntivo approvato, redatto come da modello della Regione Veneto. Allegare anche il proprio modello, se differente da quello della Regione
- Piano economico del progetto scelto compilato nel formato elettronico e non a penna.

Documentazione specifica:

Bando di Formazione

- Curricula dei docenti incaricati
- Eventuale lettera di partenariato

Bando Eventi e pubblicazioni

- Eventuale lettera di partenariato

Bando Idee e creatività

- Eventuale lettera di partenariato



Presentazione della rendicontazione: entro il **30 novembre 2011**

2. Approvazione

Documentazione comune a tutti i bandi:

- Modulo di accettazione contributo

3. Chiusura progetto

Documentazione comune a tutti i bandi:

- Scheda di rendicontazione e copia conforme all'originale delle pezze giustificative
- Ampia relazione descrittiva dell'attività svolta inerente al progetto, documentata da materiale divulgativo, fotografico e copia del materiale prodotto durante lo stesso. Registro presenze e report sulla soddisfazione dei partecipanti, per i corsi di formazione.
- Dichiarazione conclusiva attestante il contributo derivante da altro ente o certificazione relativa ad iniziative di raccolta fondi e/o co-finanziamento di altri enti (dichiarazione liberatoria come da fac simile)
- Dichiarazione sostitutiva di atto di notorietà
- Logo dell'Associazione, possibilmente in formato digitale
- Immagini della realizzazione del progetto
- Eventuale logo del progetto, utile per la pubblicazione nell'Annuario delle azioni solidali, possibilmente in formato digitale

Bando di Formazione

Caratteristiche e contenuti del progetto

Ogni Associazione può presentare, relativamente al presente bando, pena l'inammissibilità, un solo progetto.

I percorsi formativi dovranno rispettare i seguenti criteri:

- avere durata minima di 6 ore e massima di 40 ore;
- riguardare esclusivamente tematiche inerenti finalità e attività statutarie dell'OdV;
- essere avviati dopo l'approvazione da parte del Consiglio Direttivo del CSV, della domanda di contributo, pena la non assegnazione o la revoca dello stesso;
- la domanda dovrà riportare i nominativi e i curricula dei docenti incaricati;
- non potranno in alcun modo essere presentate richieste riguardanti progetti già finanziati dal CSV con il bando Solidarietà, dal Comitato di Gestione, o da altri soggetti, pena l'esclusione.

Costi ammissibili

Costi per i docenti, specialisti, consulenti commisurati alla specializzazione degli stessi, secondo la tabella riportata (rispetto al costo orario previsto per formatori):

Fascia A: docenti universitari e persone esperte del settore con almeno 10 anni di esperienza (Max € 80,00 orarie + Cassa Previdenza, IVA e IRPEF);

Fascia B: docenti laureati da almeno 5 anni o persone esperte del settore, con almeno 3 anni di esperienza (Max € 60,00 orarie + Cassa Previdenza, IVA e IRPEF);

Fascia C: altri (Max € 40,00 orarie + Cassa Previdenza, IVA e IRPEF).

Inoltre:

- I compensi delle prestazioni dovranno essere formalizzati con regolare fattura o

sotto forma di prestazioni occasionali.

- Spese per materiale tipografico destinato alla divulgazione e pubblicizzazione del percorso fino a un importo massimo di € 2.500,00, rimborsi per accoglienza specialisti e relatori € 1.000,00.
- Spese per materiale didattico per un importo massimo di € 500,00.
- Spese generali: € 200,00.

Costi non ammissibili e non rimborsabili

- spese progettazione corso
- rimborsi ai volontari
- spese non rendicontate da fatture o scontrini fiscali parlanti o non accompagnati da autocertificazione
- documenti fiscali non intestati alla OdV proponente

Criterio di ammissibilità specifico per questo bando

Nella domanda dovranno essere indicate le tematiche oggetto delle lezioni.

Altri criteri

- la sede di svolgimento dovrà essere in provincia di Vicenza;
- dovrà essere prevista la compilazione di un registro presenze e una scheda di valutazione compilata dai partecipanti;
- lo svolgimento del corso dovrà essere documentato dal materiale divulgativo e materiale fotografico.

Criteri di valutazione

Le richieste presentate verranno accolte fino ad esaurimento del plafond previsto per il presente bando, rispettando la cronologia di arrivo.

Per le regole generali (presentazione, valutazione e rendicontazione) resta valido quanto riportato alle pagine 8, 9,10,11

Bando Eventi e pubblicazioni

Caratteristiche e contenuti del progetto

Ogni Associazione può presentare, relativamente al presente bando, pena l'inammissibilità, un solo progetto. Per la realizzazione dell'evento, della campagna di sensibilizzazione, di una pubblicazione, dovranno essere rispettati i seguenti criteri:

- riguardare esclusivamente tematiche inerenti finalità e attività statutarie dell'OdV;
- essere avviati dopo l'approvazione della domanda di contributo, da parte del Consiglio Direttivo del CSV, pena la non assegnazione o la revoca dello stesso;
- non potranno in alcun modo essere presentate richieste riguardanti progetti già finanziati dal CSV con il bando Solidarietà, dal Comitato di Gestione, o da altri soggetti, pena l'esclusione.

Costi ammissibili:

- costi per relatori, consulenti, specialisti, commisurati alla specializzazione degli stessi ivi compresi costi di accoglienza, fino a un importo massimo di € 2.000,00. I compensi delle prestazioni dovranno essere formalizzati con regolare fattura o sotto forma di prestazioni occasionali
- spese per materiale tipografico destinato alla divulgazione e pubblicizzazione dell'evento fino a un importo massimo di € 3.000,00
- spese per pubblicazione € 4.000,00
- spese per affitto sale e attrezzature € 500,00
- spese per buffet e coffee break € 500,00 (valido solo per gli eventi e relative all'accoglienza del pubblico e dei relatori)
- spese generali € 200,00.

Costi non ammissibili e non rimborsabili:

- spese progettazione
- rimborsi ai volontari

- spese non rendicontate da fatture o scontrini non autocertificati
- documenti fiscali non intestati alla OdV proponente

Criteri di valutazione

Le richieste presentate verranno accolte fino ad esaurimento del plafond previsto per il presente bando, rispettando la cronologia di arrivo.

Costituirà titolo preferenziale la pubblicazione di attività progettuali già sviluppate nell'anno precedente.

Per le regole generali (presentazione, valutazione e rendicontazione) resta valido quanto riportato alle pagine 8, 9,10,11

Bando Idee e creatività

Caratteristiche e contenuti del progetto

Ogni Associazione può presentare, relativamente al presente bando, pena l'inammissibilità, un solo progetto.

Per la realizzazione del progetto dovranno essere rispettati i seguenti criteri:

- riguardare esclusivamente tematiche inerenti finalità e attività statutarie dell'OdV;
- essere avviati dopo l'approvazione della domanda di contributo, da parte del Consiglio Direttivo del CSV, pena la non assegnazione o la revoca dello stesso;
- Non potranno in alcun modo essere presentate richieste riguardanti progetti già finanziati dal CSV con il bando Solidarietà, dal Comitato di Gestione, o da altri soggetti, pena l'esclusione.

Costi non ammissibili

- costi di progettazione
- rimborsi ai volontari
- spese non rendicontate da fatture o scontrini non autocertificati
- documenti fiscali non intestati alla OdV proponente

Criteri di valutazione

Le richieste presentate verranno accolte fino ad esaurimento del plafond previsto per il presente bando, rispettando la cronologia di arrivo.

Per le regole generali (presentazione, valutazione e rendicontazione) resta valido quanto riportato alle pagine 8, 9,10,11

Modalità di erogazione del contributo comune a tutti i bandi del Secondo gruppo (bando di Formazione, bando Eventi e pubblicazioni e Bando Idee e creatività):

- 50% entro 30 (trenta) giorni dalla accettazione da parte della OdV;
- 50% entro 60 (sessanta) giorni dalla presentazione della rendicontazione conclusiva, accompagnata da dettagliata relazione tecnico-descrittiva;
- il contributo del CSV verrà corrisposto a seguito di presentazione di fatture di spesa conformi all'originale; per gli scontrini fiscali è richiesta la dichiarazione del Volontario che ha provveduto all'acquisto, sottoscritta dal Presidente.

Bando Attrezzatura
informatica e d'ufficio**Bando Attrezzatura informatica e d'ufficio**Scadenza: **30/06/2010** | Importo totale stanziato: **€ 40.000,00***

* fino ad esaurimento plafond.

Con il presente bando si intendono sostenere le OdV nell'acquisto di attrezzature informatiche e d'ufficio. Possono concorrere le OdV che non hanno utilizzato tale bando negli ultimi tre anni (2007-2009) e per identiche tipologie di spesa. La Commissione bandi e progetti si riunirà mensilmente a partire dal mese di luglio 2010 e proporrà l'approvazione del contributo richiesto dalle OdV al Consiglio Direttivo, fino ad esaurimento del plafond stanziato.

Bando Attrezzatura informatica e d'ufficio

Contributo massimo

€ 2.000,00

Percentuale a carico dell'Associazione

20%

Bando Attrezzatura informatica e d'ufficio

È possibile presentare un solo progetto. La domanda di contributo per l'acquisto dei materiali previsti dal bando **Attrezzatura informatica d'ufficio** non potrà essere presentata da OdV già assegnatarie di contributo per lo stesso bando e per la stessa tipologia di spesa nel triennio precedente (2007-2009).

Il termine ultimo per la presentazione della richiesta di contributo è il 30/06/2010, con presentazione della rendicontazione entro il 31/10/2010.



I documenti necessari alla presentazione della domanda, all'accettazione e alla chiusura del progetto sono disponibili nella sezione BANDI del ns. sito: www.csv-vicenza.org

Scadenza: **30/06/2010**

1. Presentazione della domanda

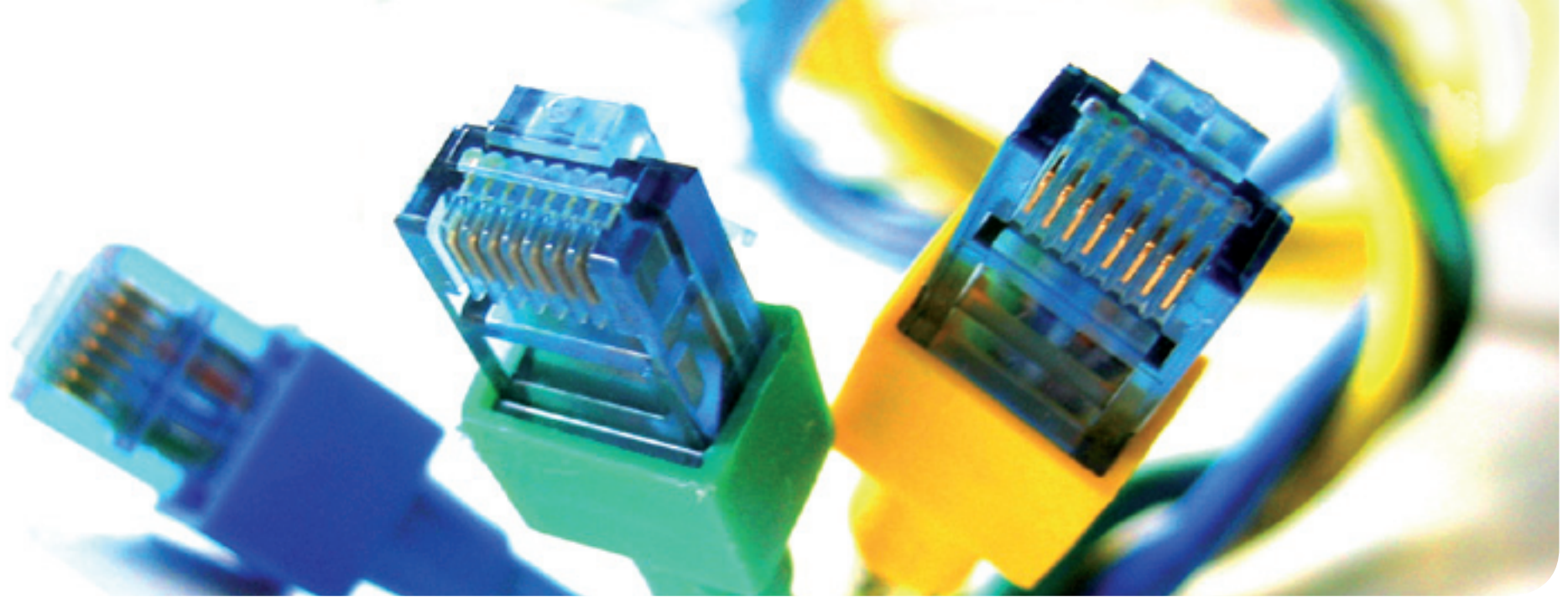
Documentazione comune a tutti i bandi:

- Domanda di contributo e formulario (vedi sezione presentazione domanda) redatti su apposito modulo firmato dal legale rappresentante e contenente tutti i dati relativi all'Associazione
- Copia del documento di identità del legale rappresentante
- Ultimo bilancio consuntivo approvato, redatto come da modello della Regione Veneto. Allegare anche il proprio modello, se differente da quello della Regione
- Piano economico del progetto scelto compilato nel formato elettronico e non a penna.

Documentazione specifica:

Bando Attrezzatura informatica e d'ufficio

- La richiesta a sostegno dell'acquisto di attrezzatura e materiale tecnologico deve essere accompagnata da almeno 2 preventivi.



Presentazione della rendicontazione: entro il **31 ottobre 2010**

2. Approvazione

Documentazione comune a tutti i bandi:

- Modulo di accettazione contributo

3. Chiusura progetto

Documentazione comune a tutti i bandi:

- Scheda di rendicontazione e copia conforme all'originale delle fatture
- Dichiarazione conclusiva attestante il contributo derivante da altro ente o certificazione relativa ad iniziative di raccolta fondi e/o co-finanziamento di altri enti (dichiarazione liberatoria come da fac simile)
- Dichiarazione sostitutiva di atto di notorietà
- Logo dell'Associazione, possibilmente in formato digitale

Bando attrezzatura informatica e d'ufficio

Chi puo' presentare la domanda

- Possono presentare la domanda le OdV della provincia di Vicenza iscritte al Registro Regionale delle associazioni di volontariato.
- La domanda di contributo per l'acquisto dei materiali previsti dal bando Attrezzatura informatica e d'ufficio non potrà essere presentata da OdV già assegnatarie di contributo per lo stesso bando e per la stessa tipologia di spesa nel triennio precedente (2007-2009).

Criteri di valutazione

- Le richieste presentate verranno accolte fino ad esaurimento del plafond previsto per il presente bando.
- La domanda di contributo deve riguardare esclusivamente l'acquisto di attrezzatura materiale informatico e d'ufficio (personal computer e notebook, software), videoproiettore, fotocamera digitale, stampanti, videocamera, classificatori ecc...
- Il contributo massimo è di € 2.000,00 e potrà arrivare all'80% della spesa ritenuta ammissibile.
- L'intero contributo sarà versato alla presentazione della rendicontazione corredata da fatture o scontrini fiscali parlanti e/o accompagnati da autocertificazione.
- Nel caso di corretta rendicontazione ma con un importo a consuntivo inferiore a quello presentato, il saldo del contributo sarà ricalcolato.

L'erogazione del finanziamento concesso sarà effettuata nei tempi e nei modi di seguito indicati:

- 100% entro 30 (trenta) giorni dalla presentazione della rendicontazione conclusiva, accompagnata da relazione tecnico-descrittiva;
- il contributo del CSV verrà corrisposto a seguito di presentazione di fatture di spesa conformi all'originale.

Per le regole generali (presentazione, valutazione e rendicontazione) resta valido quanto riportato alle pagine 8, 9,10,11



**Centro di Servizio per il Volontariato
della provincia di Vicenza**

Contrà Mure San Rocco, 28
36100 Vicenza
sito: www.csv-vicenza.org

tel.: 0444 235 308
fax: 0444 528 488
email: info@csv.vicenza.it



Mo.V.I. - Federazione Provinciale di Vicenza

Piazza IV Novembre n. 5
36010 Carrè (VI)
www.volontariatinrete.org



Ente Gestore del CSV di Vicenza - Progetto "Volontariato in rete"
Delibera del Comitato di Gestione del Fondo Speciale Regionale
per il Volontariato n. 46 del 15/12/2008